

Associazione Temporanea di Imprese tra:



Hy.M. Studio mandante:
via Pomba 23 - 10123 TORINO tel. 011 56 13 103, fax
011 55 92 891 e-mail: hym@hymstudio.it

Hydrodata S.p.A. capogruppo mandataria:
via Pomba 23 - 10123 TORINO tel. 011 55 92 811, fax
011 56 20 620
e-mail: hydrodata@hydrodata.it www.hydrodata.it



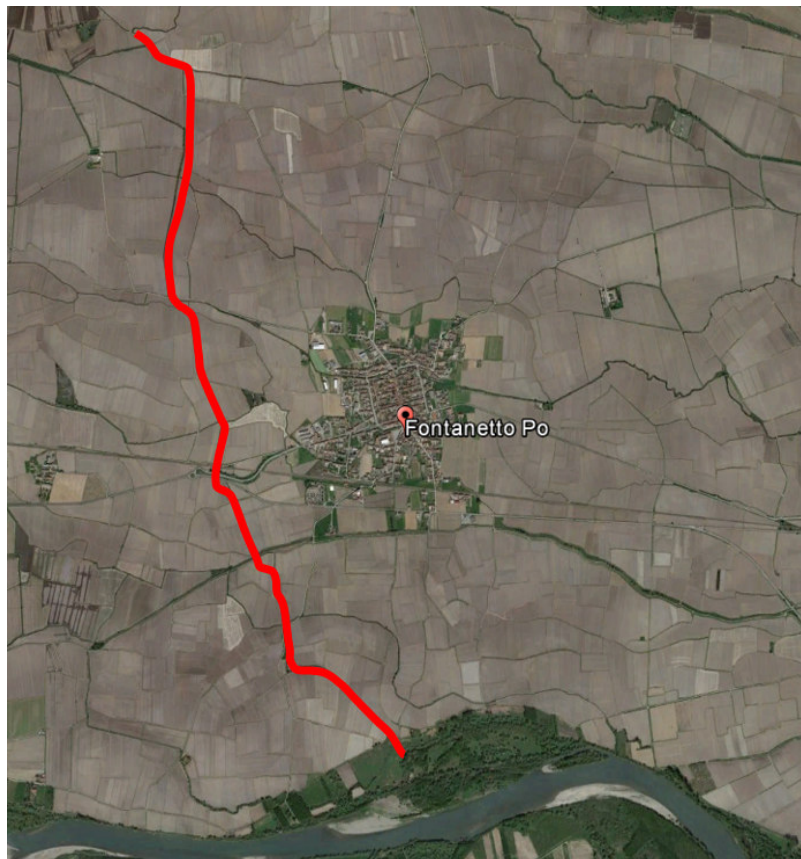
COMUNE DI FONTANETTO PO

Provincia di Vercelli



REALIZZAZIONE CANALE SCOLMATORE AD OVEST DI FONTANETTO PO

PROGETTO ESECUTIVO



Elenco prezzi unitari FASE 1

CODICE DOCUMENTO

ELABORATO

3218	-	0	8	-	0	2	1	0	2	DOC	6.1.a
------	---	---	---	---	---	---	---	---	---	-----	--------------

02	APR. 24	S.GRIVA	A.DENINA	M. CODO	
01	MAR. 22	M. CODO	R. BERTERO	C.SOLDERA	
00	OTT. 21	M. CODO	R. BERTERO	C.SOLDERA	
REV.	DATA	REDAZIONE	VERIFICA	AUTORIZZAZIONE	MODIFICHE

Per la redazione della stima dei lavori si è utilizzato come base di riferimento il prezzario “Prezzi di riferimento per opere e lavori pubblici nella Regione Piemonte” – edizione 2024.

Tutti i prezzi riportati sono comprensivi del 27,6 % per spese generali ed utili d'impresa.

I prezzi dei materiali si intendono a piè d'opera; salvo diversamente specificato, le lavorazioni si intendono comprensive della manodopera, dei costi della sicurezza generali e di ogni altro onere necessario per realizzare l'opera “a regola d'arte”.

Num.Ord. TARIFFA	DESCRIZIONE DELL'ARTICOLO	unità di misura	P R E Z Z O UNITARIO
Nr. 1 01.A01.A20.005	Scavo di sbancamento con mezzi meccanici nell'alveo dei fiumi e torrenti per sgombero di banchi di materiale depositato, per aprire cavi di invito, liberare da sedimenti sbocchi di canali, per costruire arginature, ecc eseguito anche in acqua, con scarico, carico, sistemazione dei materiali estratti per imbottimento di sponda o per colmata depressioni Con trasporto sino ad una distanza massima di m 300 euro (quattordici/13)	m ³	14,13
Nr. 2 01.A01.B87.020	Reinterro degli scavi in genere, con le materie di scavo precedentemente estratte e depositate nell'ambito del cantiere, compreso carico, trasporto, scarico, costipazione e regolarizzazione Eseguito con mezzo meccanico euro (nove/95)	m ³	9,95
Nr. 3 01.A02.A50.005	Demolizione di strutture in calcestruzzo armato, in qualunque piano di fabbricato, compresa la discesa o la salita a terra dei materiali, lo sgombero dei detriti, computando i volumi prima della demolizione Con carico e trasporto dei detriti ad impianto di trattamento autorizzato euro (duecentoventicinque/49)	m ³	225,49
Nr. 4 01.A04.B15.020	Calcestruzzo per uso non strutturale confezionato a dosaggio con cemento tipo 32,5 R in centrale di betonaggio, diametro massimo nominale dell'aggregato 30 mm, fornito in cantiere. Escluso il getto, la vibrazione, il ponteggio, la cassaforma ed il ferro d'armatura; conteggiati a parte. Eseguito con 200 kg/m ³ euro (cento/13)	m ³	100,13
Nr. 5 01.A04.B15.030	Calcestruzzo per uso non strutturale confezionato a dosaggio con cemento tipo 32,5 R in centrale di betonaggio, diametro massimo nominale dell'aggregato 30 mm, fornito in cantiere. Escluso il getto, la vibrazione, il ponteggio, la cassaforma ed il ferro d'armatura; conteggiati a parte. Eseguito con 250 kg/m ³ euro (centosedici/67)	m ³	116,67
Nr. 6 01.A04.B20.005	Calcestruzzo a prestazione garantita in accordo alla UNI EN 206, per strutture di fondazione (plinti con altezza < 1.5 m. platee di fondazione e muri di spessore < 80 cm. cordoli, pali, travi rovesce, paratie) e muri interrati a contatto con terreni non aggressivi. Classe di esposizione ambientale XC2 (UNI 11104), classi di consistenza al getto S4 e S5 Dmax aggregati 32 mm. CI 0.4. Fornitura a piè d'opera, escluso ogni altro onere. Classe di resistenza a compressione minima C25/30 euro (centotrentadue/67)	m ³	132,67
Nr. 7 01.A04.C30.005	Getto in opera di calcestruzzo cementizio preconfezionato eseguito con pompa compreso il nolo della stessa In strutture di fondazione euro (ventitre/65)	m ³	23,65
Nr. 8 01.A04.C30.010	Getto in opera di calcestruzzo cementizio preconfezionato eseguito con pompa compreso il nolo della stessa In strutture in elevazione non armate euro (ventisette/28)	m ³	27,28
Nr. 9 01.A04.C30.015	Getto in opera di calcestruzzo cementizio preconfezionato eseguito con pompa compreso il nolo della stessa In strutture armate euro (ventiotto/73)	m ³	28,73
Nr. 10 01.A04.E00.005	Vibratura mediante vibratore ad immersione, compreso il compenso per la maggiore quantità di materiale impiegato, noleggio vibratore e consumo energia elettrica o combustibile Di calcestruzzo cementizio armato euro (nove/86)	m ³	9,86
Nr. 11 01.A04.F10.005	Acciaio per calcestruzzo armato ordinario, laminato a caldo, classe tecnica B450C, saldabile ad alta duttilità, in accordo alla UNI EN 10080 e conforme al D.M. 17/01/2018, disposto in opera secondo gli schemi di esecuzione del progettista strutturista, compreso gli oneri per la sagomatura, la legatura e le eventuali saldature per giunzioni e lo sfrido In barre ad aderenza migliorata ottenute nei diametri da 6 mm a 50 mm euro (uno/87)	kg	1,87
Nr. 12 01.A04.F70.010	Rete metallica elettrosaldada in acciaio B450A e B450C per armature di calcestruzzo cementizio, lavorata e tagliata a misura, posta in opera In tondino da 4 a 12 mm di diametro euro (uno/38)	kg	1,38
Nr. 13 01.A04.H10.005	Casserature per strutture in conglomerato cementizio semplice od armato quali muri di sostegno, muri di controripa e simili, compreso il puntellamento ed il disarmo, misurando esclusivamente lo sviluppo delle pareti a contatto dei getti In legname di qualunque forma euro (trentaotto/52)	m ²	38,52
Nr. 14 01.A18.A25.005	Carpenteria varia per piccoli lavori non di serie, come travi isolate, opere di rinforzo, passerelle pedonali, centine, archi, capriate, pilastri composti, compresa la verniciatura ad una ripresa antiruggine A lavorazione chiodata o bullonata euro (cinque/41)	kg	5,41
Nr. 15 01.A21.A40.005	Provvista e stesa di misto granulare anidro per fondazioni stradali, conforme alle prescrizioni della città attualmente vigenti, composto di grossa sabbia e ciottoli di dimensioni non superiori ai cm 12, assolutamente scevro di materie terrose ed organiche e con minime quantità di materie limose o argillose, esclusa la compattazione, compresa la regolarizzazione con materiale fine secondo i piani stabiliti Eseguita a macchina, per uno spessore compreso pari a cm 20 euro (sette/77)	m ²	7,77
Nr. 16 01.A21.A50.010	Compattazione con rullo pesante o vibrante dello strato di fondazione in misto granulare anidro o altri materiali anidri, secondo i piani stabiliti, mediante cilindratura a strati separati sino al raggiungimento della compattezza giudicata idonea dalla		

Num.Ord. TARIFFA	DESCRIZIONE DELL'ARTICOLO	unità di misura	P R E Z Z O UNITARIO
	direzione lavori Per spessore finito fino a 30 cm euro (uno/58)	m ²	1,58
Nr. 17 01.A21.H60.005	Provvista e posa in opera di recinzione in grigliato di ferro zincato a caldo, costituita da pannelli elettrosaldati resi solidali alle piantane mediante bulloncini in acciaio inox normali o antifurto; il prezzo comprende: provvista della bulloneria; provvista, montaggio e posa di pannelli e piantane A maglia diversa secondo le indicazioni euro (dieci/30)	kg	10,30
Nr. 18 07.A04.D10.005	Posa in opera di elementi prefabbricati in cls armato, anelli e C, per formazione camere interrato, di altezza 50 cm; escluso la platea in c. a.; compreso il trasporto la malta cementizia ed ogni altro onere; di dimensioni interne 160x160 cm euro (sessantasette/90)	cad	67,90
Nr. 19 07.P01.B10.005	'Parete a C in cls armato, ala 47 cm, altezza 50 cm; per camera dimensioni interne 160x160 cm, spessore 12 cm euro (settantasette/35)	cad	77,35
Nr. 20 07.P01.B10.010	Anello in cls armato, altezza 50 cm; per camera dimensioni interne 160x160 cm, spessore 12 cm euro (centotrentanove/57)	cad	139,57
Nr. 21 08.A01.A25.005	Drenaggio di terreno per la costruzione di manufatti eseguito con impianto tipo wellpoint, costituito da pompa centrifuga autoadescante completa di accessori e punte filtranti infisse per una profondità massima di m 8,00, compreso e compensato ogni onere per il funzionamento ininterrotto di 24 ore al giorno, il noleggio, la guardiana e sorveglianza, i consumi energetici, il montaggio, lo smontaggio e lo spostamento durante l'esecuzione dei lavori, la rimozione a fine impiego e l'allontanamento delle acque dalla zona di lavoro, esclusi i prefiltri. L'impianto deve garantire l'abbassamento della falda freatica per una superficie in pianta non superiore a m ² 400 e per una profondità massima di scavo dal piano di campagna di m 4,00: euro (novemilatrecentosettantaquattro/77)	cad	9'374,77
Nr. 22 08.A01.A25.010	Drenaggio di terreno per la costruzione di manufatti eseguito con impianto tipo wellpoint, costituito da pompa centrifuga autoadescante completa di accessori e punte filtranti infisse per una profondità massima di m 8,00, compreso e compensato ogni onere per il funzionamento ininterrotto di 24 ore al giorno, il noleggio, la guardiana e sorveglianza, i consumi energetici, il montaggio, lo smontaggio e lo spostamento durante l'esecuzione dei lavori, la rimozione a fine impiego e l'allontanamento delle acque dalla zona di lavoro, esclusi i prefiltri. L'impianto deve garantire l'abbassamento della falda freatica per una superficie in pianta non superiore a m ² 400 e per una profondità massima di scavo dal piano di campagna di m 4,00: Esercizio euro (duecentosessantauno/18)	d	261,18
Nr. 23 08.A01.A28.005	Formazione impianto wellpoint (in riferimento agli articoli 08.A01.A20 - 08.A01.A22 - 08.A01.A25) Sovrapprezzo per la realizzazione di prefiltri su punte drenanti in terreni limo-argillosi euro (cinquantasette/71)	m	57,71
Nr. 24 08.A30.G36.010	Provvista e posa di tubi in c.a. turbocentrifugato (detti anche turbocompressi o "a compressione radiale") aventi una resistenza minima di kN/m ² 1,50 per ogni cm di diametro interno e per ogni m di lunghezza, valutata con prove eseguite in laboratorio a secco, con carico distribuito lungo la generatrice superiore del volto, muniti di giunto in acciaio a mezzo spessore con anello di tenuta in gomma neoprene, compreso il carico e lo scarico a pie' d'opera, la loro discesa nella trincea e quanto altro necessario per dare l'opera perfettamente ultimata a regola d'arte diametro interno cm 50 euro (centonovanta/47)	m	190,47
Nr. 25 08.A30.G36.025	Provvista e posa di tubi in c.a. turbocentrifugato (detti anche turbocompressi o "a compressione radiale") aventi una resistenza minima di kN/m ² 1,50 per ogni cm di diametro interno e per ogni m di lunghezza, valutata con prove eseguite in laboratorio a secco, con carico distribuito lungo la generatrice superiore del volto, muniti di giunto in acciaio a mezzo spessore con anello di tenuta in gomma neoprene, compreso il carico e lo scarico a pie' d'opera, la loro discesa nella trincea e quanto altro necessario per dare l'opera perfettamente ultimata a regola d'arte diametro interno cm 80 euro (trecentoventisei/53)	m	326,53
Nr. 26 08.A30.G36.030	Provvista e posa di tubi in c.a. turbocentrifugato (detti anche turbocompressi o "a compressione radiale") aventi una resistenza minima di kN/m ² 1,50 per ogni cm di diametro interno e per ogni m di lunghezza, valutata con prove eseguite in laboratorio a secco, con carico distribuito lungo la generatrice superiore del volto, muniti di giunto in acciaio a mezzo spessore con anello di tenuta in gomma neoprene, compreso il carico e lo scarico a pie' d'opera, la loro discesa nella trincea e quanto altro necessario per dare l'opera perfettamente ultimata a regola d'arte diametro interno cm 100 euro (trecentoottantaotto/11)	m	388,11
Nr. 27 08.A30.G36.040	Provvista e posa di tubi in c.a. turbocentrifugato (detti anche turbocompressi o "a compressione radiale") aventi una resistenza minima di kN/m ² 1,50 per ogni cm di diametro interno e per ogni m di lunghezza, valutata con prove eseguite in laboratorio a secco, con carico distribuito lungo la generatrice superiore del volto, muniti di giunto in acciaio a mezzo spessore con anello di tenuta in gomma neoprene, compreso il carico e lo scarico a pie' d'opera, la loro discesa nella trincea e quanto altro necessario per dare l'opera perfettamente ultimata a regola d'arte diametro interno cm 120 euro (quattrocentonovantasette/60)	m	497,60
Nr. 28 08.A30.G36.050	Provvista e posa di tubi in c.a. turbocentrifugato (detti anche turbocompressi o "a compressione radiale") aventi una resistenza minima di kN/m ² 1,50 per ogni cm di diametro interno e per ogni m di lunghezza, valutata con prove eseguite in laboratorio a secco, con carico distribuito lungo la generatrice superiore del volto, muniti di giunto in acciaio a mezzo spessore con anello di tenuta in gomma neoprene, compreso il carico e lo scarico a pie' d'opera, la loro discesa nella trincea e quanto altro necessario per dare l'opera perfettamente ultimata a regola d'arte diametro interno cm 150 euro (seicentoquarantatre/63)	m	643,63
Nr. 29	Fornitura e posa in opera di elementi scolorari prefabbricati in calcestruzzo armato, turbovibrocompressi, a sezione interna		

Num.Ord. TARIFFA	DESCRIZIONE DELL'ARTICOLO	unità di misura	P R E Z Z O UNITARIO
08.A30.G78.015	rettangolare o quadrata confezionati con alti dosaggi di cemento ad alta resistenza ai solfati ed aventi un peso specifico non inferiore a 2,4 Kg/dcm. Le condotte dovranno rispondere alle normative DIN 4263, UNI 8520/2, UNI 8981 ed essere conformi ai requisiti previsti dalle norme vigenti, elaborati per supportare carichi per strade di 1^ Categoria. Gli elementi dovranno essere posti in opera su base continua in calcestruzzo con resistenza caratteristica non inferiore a RcK 200, armata con rete elettrosaldata in acciaio B450A o B450C dimensioni mm. 10, maglia 20x20. Ciascun elemento dovrà terminare con apposito incastro perimetrale maschiofemmina, onde permettere le giunzioni tramite malta antiritiro. I manufatti non dovranno presentare alcun foro né per sollevamento né per movimentazione; tali operazioni devono essere eseguite con apposita forza tramite autogrù di adeguata potenza. E' compreso la fornitura e posa in opera di condotti prefabbricati, la predisposizione del piano di posa e quanto altro occorre per dare l'opera compiuta. E' escluso lo scavo ed il rinterro. dimensioni interne 1000x1000 mm euro (cinquecentocinquantacinque/71)	m	555,71
Nr. 30 08.A30.G78.040	Fornitura e posa in opera di elementi scolorari prefabbricati in calcestruzzo armato, turbovibrocompressi, a sezione interna rettangolare o quadrata confezionati con alti dosaggi di cemento ad alta resistenza ai solfati ed aventi un peso specifico non inferiore a 2,4 Kg/dcm. Le condotte dovranno rispondere alle normative DIN 4263, UNI 8520/2, UNI 8981 ed essere conformi ai requisiti previsti dalle norme vigenti, elaborati per supportare carichi per strade di 1^ Categoria. Gli elementi dovranno essere posti in opera su base continua in calcestruzzo con resistenza caratteristica non inferiore a RcK 200, armata con rete elettrosaldata in acciaio B450A o B450C dimensioni mm. 10, maglia 20x20. Ciascun elemento dovrà terminare con apposito incastro perimetrale maschiofemmina, onde permettere le giunzioni tramite malta antiritiro. I manufatti non dovranno presentare alcun foro né per sollevamento né per movimentazione; tali operazioni devono essere eseguite con apposita forza tramite autogrù di adeguata potenza. E' compreso la fornitura e posa in opera di condotti prefabbricati, la predisposizione del piano di posa e quanto altro occorre per dare l'opera compiuta. E' escluso lo scavo ed il rinterro. dimensioni interne 2000x2000 mm euro (millecentotrentasei/73)	m	1'136,73
Nr. 31 08.A30.G78.055	Fornitura e posa in opera di elementi scolorari prefabbricati in calcestruzzo armato, turbovibrocompressi, a sezione interna rettangolare o quadrata confezionati con alti dosaggi di cemento ad alta resistenza ai solfati ed aventi un peso specifico non inferiore a 2,4 Kg/dcm. Le condotte dovranno rispondere alle normative DIN 4263, UNI 8520/2, UNI 8981 ed essere conformi ai requisiti previsti dalle norme vigenti, elaborati per supportare carichi per strade di 1^ Categoria. Gli elementi dovranno essere posti in opera su base continua in calcestruzzo con resistenza caratteristica non inferiore a RcK 200, armata con rete elettrosaldata in acciaio B450A o B450C dimensioni mm. 10, maglia 20x20. Ciascun elemento dovrà terminare con apposito incastro perimetrale maschiofemmina, onde permettere le giunzioni tramite malta antiritiro. I manufatti non dovranno presentare alcun foro né per sollevamento né per movimentazione; tali operazioni devono essere eseguite con apposita forza tramite autogrù di adeguata potenza. E' compreso la fornitura e posa in opera di condotti prefabbricati, la predisposizione del piano di posa e quanto altro occorre per dare l'opera compiuta. E' escluso lo scavo ed il rinterro. dimensioni interne 1200x1000 mm euro (seicentotrentaotto/38)	m	638,38
Nr. 32 08.A30.G78.060	Fornitura e posa in opera di elementi scolorari prefabbricati in calcestruzzo armato, turbovibrocompressi, a sezione interna rettangolare o quadrata confezionati con alti dosaggi di cemento ad alta resistenza ai solfati ed aventi un peso specifico non inferiore a 2,4 Kg/dcm. Le condotte dovranno rispondere alle normative DIN 4263, UNI 8520/2, UNI 8981 ed essere conformi ai requisiti previsti dalle norme vigenti, elaborati per supportare carichi per strade di 1^ Categoria. Gli elementi dovranno essere posti in opera su base continua in calcestruzzo con resistenza caratteristica non inferiore a RcK 200, armata con rete elettrosaldata in acciaio B450A o B450C dimensioni mm. 10, maglia 20x20. Ciascun elemento dovrà terminare con apposito incastro perimetrale maschiofemmina, onde permettere le giunzioni tramite malta antiritiro. I manufatti non dovranno presentare alcun foro né per sollevamento né per movimentazione; tali operazioni devono essere eseguite con apposita forza tramite autogrù di adeguata potenza. E' compreso la fornitura e posa in opera di condotti prefabbricati, la predisposizione del piano di posa e quanto altro occorre per dare l'opera compiuta. E' escluso lo scavo ed il rinterro. dimensioni interne 1600x1000 mm euro (settecentoventidue/33)	m	722,33
Nr. 33 08.A30.G78.065	Fornitura e posa in opera di elementi scolorari prefabbricati in calcestruzzo armato, turbovibrocompressi, a sezione interna rettangolare o quadrata confezionati con alti dosaggi di cemento ad alta resistenza ai solfati ed aventi un peso specifico non inferiore a 2,4 Kg/dcm. Le condotte dovranno rispondere alle normative DIN 4263, UNI 8520/2, UNI 8981 ed essere conformi ai requisiti previsti dalle norme vigenti, elaborati per supportare carichi per strade di 1^ Categoria. Gli elementi dovranno essere posti in opera su base continua in calcestruzzo con resistenza caratteristica non inferiore a RcK 200, armata con rete elettrosaldata in acciaio B450A o B450C dimensioni mm. 10, maglia 20x20. Ciascun elemento dovrà terminare con apposito incastro perimetrale maschiofemmina, onde permettere le giunzioni tramite malta antiritiro. I manufatti non dovranno presentare alcun foro né per sollevamento né per movimentazione; tali operazioni devono essere eseguite con apposita forza tramite autogrù di adeguata potenza. E' compreso la fornitura e posa in opera di condotti prefabbricati, la predisposizione del piano di posa e quanto altro occorre per dare l'opera compiuta. E' escluso lo scavo ed il rinterro. dimensioni interne 1800x1200 mm euro (ottocentoquarantanove/92)	m	849,92
Nr. 34 08.A30.G78.070	Fornitura e posa in opera di elementi scolorari prefabbricati in calcestruzzo armato, turbovibrocompressi, a sezione interna rettangolare o quadrata confezionati con alti dosaggi di cemento ad alta resistenza ai solfati ed aventi un peso specifico non inferiore a 2,4 Kg/dcm. Le condotte dovranno rispondere alle normative DIN 4263, UNI 8520/2, UNI 8981 ed essere conformi ai requisiti previsti dalle norme vigenti, elaborati per supportare carichi per strade di 1^ Categoria. Gli elementi dovranno essere posti in opera su base continua in calcestruzzo con resistenza caratteristica non inferiore a RcK 200, armata con rete elettrosaldata in acciaio B450A o B450C dimensioni mm. 10, maglia 20x20. Ciascun elemento dovrà terminare con apposito incastro perimetrale maschiofemmina, onde permettere le giunzioni tramite malta antiritiro. I manufatti non dovranno presentare alcun foro né per sollevamento né per movimentazione; tali operazioni devono essere eseguite con apposita forza tramite autogrù di adeguata potenza. E' compreso la fornitura e posa in opera di condotti prefabbricati, la predisposizione del piano di posa e quanto altro occorre per dare l'opera compiuta. E' escluso lo scavo ed il rinterro. dimensioni interne 2000x1250		

Num.Ord. TARIFFA	DESCRIZIONE DELL'ARTICOLO	unità di misura	P R E Z Z O UNITARIO
Nr. 35 08.A30.G78.095	<p>mm euro (novecentonovanta/38)</p> <p>Fornitura e posa in opera di elementi scolorari prefabbricati in calcestruzzo armato, turbovibrocompressi, a sezione interna rettangolare o quadrata confezionati con alti dosaggi di cemento ad alta resistenza ai solfati ed aventi un peso specifico non inferiore a 2,4 Kg/dcm. Le condotte dovranno rispondere alle normative DIN 4263, UNI 8520/2, UNI 8981 ed essere conformi ai requisiti previsti dalle norme vigenti, elaborati per supportare carichi per strade di 1^ Categoria. Gli elementi dovranno essere posti in opera su base continua in calcestruzzo con resistenza caratteristica non inferiore a RcK 200, armata con rete elettrosaldada in acciaio B450A o B450C dimensioni mm. 10, maglia 20x20. Ciascun elemento dovrà terminare con apposito incastro perimetrale maschiofemmina, onde permettere le giunzioni tramite malta antiritiro. I manufatti non dovranno presentare alcun foro né per sollevamento né per movimentazione; tali operazioni devono essere eseguite con apposita forza tramite autogrù di adeguata potenza. E' compreso la fornitura e posa in opera di condotti prefabbricati, la predisposizione del piano di posa e quanto altro occorre per dare l'opera compiuta. E' escluso lo scavo ed il rinterro. dimensioni interne 2500x1500 mm</p>	m	990,38
Nr. 36 08.A30.G78.100	<p>euro (milletrecentosettantanove/17)</p> <p>Fornitura e posa in opera di elementi scolorari prefabbricati in calcestruzzo armato, turbovibrocompressi, a sezione interna rettangolare o quadrata confezionati con alti dosaggi di cemento ad alta resistenza ai solfati ed aventi un peso specifico non inferiore a 2,4 Kg/dcm. Le condotte dovranno rispondere alle normative DIN 4263, UNI 8520/2, UNI 8981 ed essere conformi ai requisiti previsti dalle norme vigenti, elaborati per supportare carichi per strade di 1^ Categoria. Gli elementi dovranno essere posti in opera su base continua in calcestruzzo con resistenza caratteristica non inferiore a RcK 200, armata con rete elettrosaldada in acciaio B450A o B450C dimensioni mm. 10, maglia 20x20. Ciascun elemento dovrà terminare con apposito incastro perimetrale maschiofemmina, onde permettere le giunzioni tramite malta antiritiro. I manufatti non dovranno presentare alcun foro né per sollevamento né per movimentazione; tali operazioni devono essere eseguite con apposita forza tramite autogrù di adeguata potenza. E' compreso la fornitura e posa in opera di condotti prefabbricati, la predisposizione del piano di posa e quanto altro occorre per dare l'opera compiuta. E' escluso lo scavo ed il rinterro. dimensioni interne 2500x2000 mm</p>	m	1'379,17
Nr. 37 08.A30.G78.110	<p>euro (millecinquecentosessantaquattro/16)</p> <p>Fornitura e posa in opera di elementi scolorari prefabbricati in calcestruzzo armato, turbovibrocompressi, a sezione interna rettangolare o quadrata confezionati con alti dosaggi di cemento ad alta resistenza ai solfati ed aventi un peso specifico non inferiore a 2,4 Kg/dcm. Le condotte dovranno rispondere alle normative DIN 4263, UNI 8520/2, UNI 8981 ed essere conformi ai requisiti previsti dalle norme vigenti, elaborati per supportare carichi per strade di 1^ Categoria. Gli elementi dovranno essere posti in opera su base continua in calcestruzzo con resistenza caratteristica non inferiore a RcK 200, armata con rete elettrosaldada in acciaio B450A o B450C dimensioni mm. 10, maglia 20x20. Ciascun elemento dovrà terminare con apposito incastro perimetrale maschiofemmina, onde permettere le giunzioni tramite malta antiritiro. I manufatti non dovranno presentare alcun foro né per sollevamento né per movimentazione; tali operazioni devono essere eseguite con apposita forza tramite autogrù di adeguata potenza. E' compreso la fornitura e posa in opera di condotti prefabbricati, la predisposizione del piano di posa e quanto altro occorre per dare l'opera compiuta. E' escluso lo scavo ed il rinterro. dimensioni interne 3000x1500 mm</p>	m	1'564,16
Nr. 38 08.A30.G78.115	<p>euro (millecinquecentotrentacinque/97)</p> <p>Fornitura e posa in opera di elementi scolorari prefabbricati in calcestruzzo armato, turbovibrocompressi, a sezione interna rettangolare o quadrata confezionati con alti dosaggi di cemento ad alta resistenza ai solfati ed aventi un peso specifico non inferiore a 2,4 Kg/dcm. Le condotte dovranno rispondere alle normative DIN 4263, UNI 8520/2, UNI 8981 ed essere conformi ai requisiti previsti dalle norme vigenti, elaborati per supportare carichi per strade di 1^ Categoria. Gli elementi dovranno essere posti in opera su base continua in calcestruzzo con resistenza caratteristica non inferiore a RcK 200, armata con rete elettrosaldada in acciaio B450A o B450C dimensioni mm. 10, maglia 20x20. Ciascun elemento dovrà terminare con apposito incastro perimetrale maschiofemmina, onde permettere le giunzioni tramite malta antiritiro. I manufatti non dovranno presentare alcun foro né per sollevamento né per movimentazione; tali operazioni devono essere eseguite con apposita forza tramite autogrù di adeguata potenza. E' compreso la fornitura e posa in opera di condotti prefabbricati, la predisposizione del piano di posa e quanto altro occorre per dare l'opera compiuta. E' escluso lo scavo ed il rinterro. dimensioni interne 3000x2000 mm</p>	m	1'535,97
Nr. 39 08.A30.G78.125	<p>euro (millesettecentonovantasette/61)</p> <p>Fornitura e posa in opera di elementi scolorari prefabbricati in calcestruzzo armato, turbovibrocompressi, a sezione interna rettangolare o quadrata confezionati con alti dosaggi di cemento ad alta resistenza ai solfati ed aventi un peso specifico non inferiore a 2,4 Kg/dcm. Le condotte dovranno rispondere alle normative DIN 4263, UNI 8520/2, UNI 8981 ed essere conformi ai requisiti previsti dalle norme vigenti, elaborati per supportare carichi per strade di 1^ Categoria. Gli elementi dovranno essere posti in opera su base continua in calcestruzzo con resistenza caratteristica non inferiore a RcK 200, armata con rete elettrosaldada in acciaio B450A o B450C dimensioni mm. 10, maglia 20x20. Ciascun elemento dovrà terminare con apposito incastro perimetrale maschiofemmina, onde permettere le giunzioni tramite malta antiritiro. I manufatti non dovranno presentare alcun foro né per sollevamento né per movimentazione; tali operazioni devono essere eseguite con apposita forza tramite autogrù di adeguata potenza. E' compreso la fornitura e posa in opera di condotti prefabbricati, la predisposizione del piano di posa e quanto altro occorre per dare l'opera compiuta. E' escluso lo scavo ed il rinterro. dimensioni interne 3500x2000 mm</p>	m	2'051,51
Nr. 40 08.A40.I75.195	<p>euro (duemilacinquantauno/51)</p> <p>Provvista e posa in opera di tubazioni in polietilene ad alta densita' PE/A 100 sigma 80 = 80 kgf/cm² ad elevata prestazione, idonee a posa in assenza di letto di sabbia -prodotte secondo specifica tecnica PAS 1075, UNI EN 12201, rispondenti alle prescrizioni igienico sanitarie del ministro della sanita' relative a manufatti per liquidi, compresa la discesa nelle trincee e nei manufatti con sistemazione a livelletta, esecuzione dei giunti, mediante manicotti di raccordo o flange oppure con saldature per fusione nel caso di polietilene in barre, compreso collaudo e prova idraulica ed ogni opera accessoria: DE 90, PN 16</p>	m	25,89

Num.Ord. TARIFFA	DESCRIZIONE DELL'ARTICOLO	unità di misura	P R E Z Z O UNITARIO
Nr. 41 08.A40.I75.210	Provvista e posa in opera di tubazioni in polietilene ad alta densita' PE/A 100 sigma 80 = 80 kgf/cm ² ad elevata prestazione, idonee a posa in assenza di letto di sabbia -prodotte secondo specifica tecnica PAS 1075, UNI EN 12201, rispondenti alle prescrizioni igienico sanitarie del ministro della sanita' relative a manufatti per liquidi, compresa la discesa nelle trincee e nei manufatti con sistemazione a livelletta, esecuzione dei giunti, mediante manicotti di raccordo o flange oppure con saldature per fusione nel caso di polietilene in barre, compreso collaudo e prova idraulica ed ogni opera accessoria: DE 140, PN 16 euro (cinquantacinque/69)	m	55,69
Nr. 42 08.A50.M25.025	Impianto Spianto cantiere per infissione manufatti tubolari con sistema a spinta microtunnelling: Operazioni di impianto cantiere per il sistema di posa delle tubazioni senza scavo microtunnelling comprensivo di:- pannellature di recinzione di cantiere; - quota fissa per la disponibilità delle attrezzature di perforazione;- trasporto (andata e ritorno) di tutte le apparecchiature necessarie all'esecuzione dei lavori di microtunnelling;-preparazione delle attrezzature speciali di perforazione in officina;- scarico e montaggio delle stesse in superficie ed all'interno del primo pozzo di spinta;- adattamenti, esecuzione di tutti gli allacciamenti elettrici ed idraulici;- la predisposizione delle piastre di contrasto e ripartizione delle forze di spinta.Sono inoltre compresi l'impiego di mezzi di sollevamento, lo smontaggio di tutte le attrezzature al termine della spinta, tutti gli oneri per la sicurezza.Sono da escludere gli scavi necessari per l'esecuzione dei pozzi, la platea, la realizzazione e la demolizione delle opere reggispianta, i manufatti tubolari, il reinterro e ripristino del terreno. Per Ø DN 2000/2200 euro (ottantaduecentocinquantacinque/68)	cad	82'275,68
Nr. 43 08.A50.M40.085	Posa in opera di tubazioni con il sistema a spinta (microtunnelling) mediante l'impiego di una microfresa telecomandata dotata di testa fresante chiusa guidata dall'esterno. Le tubazioni devono essere infisse con sistema microtunnelling senza arrecare nessun disturbo in superficie, fatta eccezione per i pozzi di testa (spinta -arrivo) e la perforazione dovrà avvenire a sezione piena con sostentamento meccanico e/o idraulico del fronte di scavo onde evitare la decompressione del terreno e gli eventuali cedimenti in superficie. I materiali di risulta saranno portati in superficie mediante un sistema di smarino a circolazione idraulica attraverso il quale il materiale scavato sarà trasportato idraulicamente in un container. Il controllo della pendenza e della posizione della testa sarà effettuato in continuo mediante l'impiego di sorgente laser posta nel pozzo di partenza su idonea mira fotosensibile solidale alla testa fresante e i dati di posizione ed inclinazione, rilevati elettronicamente, saranno protocollati con stampante collegata al sistema. Eventuali correzioni nel corso della perforazione saranno eseguite mediante utilizzo di martinetti idraulici azionabili singolarmente che agiscono sulla testa fresante. La testata di perforazione dovrà essere adatta ad ogni tipo di terreno, compresa la presenza di trovanti di dimensioni non superiori al 30% del diametro esterno della testa fresante. Nel prezzo è escluso lo scavo su roccia, da compensare a parte.Sono inoltre compresi i seguenti oneri e lavorazioni:- gli eventuali aggotamenti delle acque mediante l'uso di well - point o di pompe idrauliche; - le prove di tenuta adottando le opportune tecniche e secondo le disposizioni della D.L.; - l'eventuale realizzazione di un pozzo provvisorio per il superamento di qualsiasi tipo di ostacoli incontrati durante la perforazione per consentire l'avanzamento della testata, compreso ogni onere relativo sia di costruzione sia di ripristino; Sono inoltre compresi tutti gli oneri per la sicurezza,ogni magistero per spingere le tubazioni a regola d'arte secondo gli elaborati di progetto e le disposizioni della Direzione dei Lavori. Per ogni ml di spinta posata con testa fresante, tubazioni DN 2200 euro (duemilaseicentocinquantasei/65)	m	2'666,65
Nr. 44 08.A55.N57.005	Posa in opera di paratoie in acciaio inossidabile a scorrimento verticale, compresa la malta di cemento occorrente per ogni kg di peso collocato in opera fornite a pie' d'opera euro (due/04)	kg	2,04
Nr. 45 08.P05.B45.070	Provvista di tubi in c.a. turbocentrifugato (detti anche turbocompressi o "a compressione radiale") aventi una resistenza minima di 1,50 kN a m ² per ogni cm di diametro interno e per ogni ml di lunghezza, valutata con prove eseguite in laboratorio a secco, con carico distribuito lungo la generatrice superiore del volto, muniti di giunto in acciaio a mezzo spessore con anello di tenuta in gomma neoprene - a norme UNI 9534 - DIN 4032 - DIN - 4035 diametro interno cm 220 euro (ottocentocinquantacinque/18)	m	855,18
Nr. 46 08.P40.I67.005	Provvista di gruppo di ingranaggi riduttori in ferro a bagno d'olio per paratoie rettangolari a scorrimento verticale compreso il montaggio sulle paratoie euro (milleduecentosei/18)	cad	1'206,18
Nr. 47 08.P40.I69.035	Provvista di paratoia murale a ghigliottina a sezione quadrata in acciaio inox AISI 304 in esecuzione compatta con tenuta su quattro lati nei due sensi di flusso per utilizzo in acque di superficie, scarichi fognari e ambienti aggressivi secondo norme DIN 19569-4; telaio e piatto in acciaio inox AISI 304; guarnizioni di tenuta in EPDM; azionamento mediante vite non saliente in acciaio inox; madrevite dello stelo in bronzo resistente all'acqua di mare; carico idraulico max 6,00 m DN 600 X 600 euro (novemiladuecentoquindici/14)	cad	9'215,14
Nr. 48 08.P40.I69.045	Provvista di paratoia murale a ghigliottina a sezione quadrata in acciaio inox AISI 304 in esecuzione compatta con tenuta su quattro lati nei due sensi di flusso per utilizzo in acque di superficie, scarichi fognari e ambienti aggressivi secondo norme DIN 19569-4; telaio e piatto in acciaio inox AISI 304; guarnizioni di tenuta in EPDM; azionamento mediante vite non saliente in acciaio inox; madrevite dello stelo in bronzo resistente all'acqua di mare; carico idraulico max 6,00 m DN 800 X 800 euro (dodicimilanovecentoottantaquattro/98)	cad	12'984,98
Nr. 49 08.P40.I69.055	Provvista di paratoia murale a ghigliottina a sezione quadrata in acciaio inox AISI 304 in esecuzione compatta con tenuta su quattro lati nei due sensi di flusso per utilizzo in acque di superficie, scarichi fognari e ambienti aggressivi secondo norme DIN 19569-4; telaio e piatto in acciaio inox AISI 304; guarnizioni di tenuta in EPDM; azionamento mediante vite non saliente in acciaio inox; madrevite dello stelo in bronzo resistente all'acqua di mare; carico idraulico max 6,00 m DN 1000 X 1000 euro (diciottomilaquattrocentotrenta/30)	cad	18'430,30
Nr. 50 08.P40.I69.060	Provvista di paratoia murale a ghigliottina a sezione quadrata in acciaio inox AISI 304 in esecuzione compatta con tenuta su quattro lati nei due sensi di flusso per utilizzo in acque di superficie, scarichi fognari e ambienti aggressivi secondo norme DIN 19569-4; telaio e piatto in acciaio inox AISI 304; guarnizioni di tenuta in EPDM; azionamento mediante vite non saliente in acciaio inox; madrevite dello stelo in bronzo resistente all'acqua di mare; carico idraulico max 6,00 m DN 1200 X 1200		

Num.Ord. TARIFFA	DESCRIZIONE DELL'ARTICOLO	unità di misura	P R E Z Z O UNITARIO
Nr. 51 09.A10.A05.015	<p>euro (ventiduemiladuecento/14)</p> <p>Fornitura, costruzione e montaggio di carpenteria metallica realizzata con profilati laminati a caldo (H, C, L, T, Z), barre (tonde, quadre, esagonali, ecc.), piatti o larghi piatti per supporti, mensole, miglioramenti o completamenti di strutture metalliche esistenti, preparazione dei simulacri e di ogni lavoro di carpenteria metallica, compresi i materiali di consumo, di saldatura e gli accessori di montaggio. Carpenteria in acciaio inox tipo AISI304/316 Carpenteria metallica in Acciaio Inox tipo aisi 304/316 - Maggiore di 500 kg</p> <p>euro (sedici/87)</p>	cad	22'200,14
Nr. 52 09.A10.A25.010	<p>Fornitura, costruzione e montaggio di carpenteria metallica realizzata con profilati laminati a caldo (H, C, L, T, Z), barre (tonde, quadre, esagonali, ecc.), piatti o larghi piatti per supporti, mensole, miglioramenti o completamenti di strutture metalliche esistenti, preparazione dei simulacri e di ogni lavoro di carpenteria metallica, compresi i materiali di consumo, di saldatura e gli accessori di montaggio. Carpenteria in acciaio al carbonio (Fe 430 - Fe 510) zincato a caldo Carpenteria metallica in Fe430-510 Zincato a caldo - da 25 a 500 kg</p> <p>euro (otto/95)</p>	kg	16,87
Nr. 53 09.P01.A30.005	<p>Fornitura, costruzione e montaggio di carpenteria metallica realizzata con profilati laminati a caldo (H, C, L, T, Z), barre (tonde, quadre, esagonali, ecc.), piatti o larghi piatti per supporti, mensole, miglioramenti o completamenti di strutture metalliche esistenti, preparazione dei simulacri e di ogni lavoro di carpenteria metallica, compresi i materiali di consumo, di saldatura e gli accessori di montaggio. Carpenteria in acciaio al carbonio (Fe 430 - Fe 510) zincato a caldo Carpenteria metallica in Fe430-510 Zincato a caldo - Minore di 25 kg o grigliati di qualunque peso</p> <p>euro (dieci/41)</p>	kg	10,41
Nr. 54 09.P02.C45.005	<p>Fornitura e posa di paratoia 1000x1000 mm. di intercettazione, ad azionamento manuale, dalle caratteristiche seguenti: - tenuta sui 3 lati - rispondenti allo standard AWWA C501/80 relativamente a tenute e regolazione dei cunei di spinta - gargami in acciaio INOX spessore 10 mm. Diaframma dotato di ruote reggicarico adatte a garantire agevole traslazione. Gargamatura portante e di guida con piatto di scorrimento fresato. Specchio in acciaio INOX tamburato con lamiera spessore 10 mm/cad. Traverse in acciaio INOX Num 1 vite di sollevamento fi 50 INOX</p> <p>euro (novemilatrecentosessantasette/37)</p>	cad	9'367,37
Nr. 55 09.P02.C50.005	<p>Coppia 25 Nm Fornitura, installazione ed attivazione di attuatore elettrico per paratoie dotato di: - teleinvertitore integrato nel gruppo di comando - gruppo di comando ad ingranaggi dei fine corsa (A/C) - gruppo limitatore di coppia in entrambi i sensi di marcia, coppia regolabile - morsettiere di collegamento rapida (presa/spina). Comando di emergenza manuale a volantino con proprio riduttore. Termostati di protezione motore. Interruttori in tandem per posizionamento del gruppo in due punti tra le posizioni dei fine corsa. Potenzimetro con scheda elettronica per trasmissione posizione (40/20 mA). Chiusura di emergenza in by - pass termostati.</p> <p>euro (quattromilaquattrocentonovantasei/33)</p>	cad	4'496,33
Nr. 56 18.A05.B10.005	<p>Scavo a sezione obbligata per la realizzazione di trincee, anche in fasi successive, in terreni di qualunque natura e consistenza, asciutti, bagnati melmosi, o in presenza di acqua, esclusa la sola roccia da mina, ma compresi i conglomerati naturali, i trovanti rocciosi o relitti di demolizioni, compreso la sbadacchiatura degli scavi, l'agguagliamento delle pareti scavate, il reinterro, il carico, trasporto e scarico in rilevato od in rifiuto per la parte eccedente il reinterro ed ogni altro onere per scavi sino alla profondità di m 2 sotto il piano di sbancamento e sotto il piano orizzontale passante dal punto più basso del piano campagna</p> <p>euro (dodici/39)</p>	m ³	12,39
Nr. 57 18.A05.B10.010	<p>Scavo a sezione obbligata per la realizzazione di trincee, anche in fasi successive, in terreni di qualunque natura e consistenza, asciutti, bagnati melmosi, o in presenza di acqua, esclusa la sola roccia da mina, ma compresi i conglomerati naturali, i trovanti rocciosi o relitti di demolizioni, compreso la sbadacchiatura degli scavi, l'agguagliamento delle pareti scavate, il reinterro, il carico, trasporto e scarico in rilevato od in rifiuto per la parte eccedente il reinterro ed ogni altro onere per scavi profondità da m 2,01 a m 4</p> <p>euro (diciotto/59)</p>	m ³	18,59
Nr. 58 18.A05.B10.015	<p>Scavo a sezione obbligata per la realizzazione di trincee, anche in fasi successive, in terreni di qualunque natura e consistenza, asciutti, bagnati melmosi, o in presenza di acqua, esclusa la sola roccia da mina, ma compresi i conglomerati naturali, i trovanti rocciosi o relitti di demolizioni, compreso la sbadacchiatura degli scavi, l'agguagliamento delle pareti scavate, il reinterro, il carico, trasporto e scarico in rilevato od in rifiuto per la parte eccedente il reinterro ed ogni altro onere per scavi profondità da m 4,01 a m 6</p> <p>euro (ventiquattro/78)</p>	m ³	24,78
Nr. 59 18.A05.B35.005_ A	<p>Sovrapprezzo agli scavi di fondazione in presenza d'acqua alta più di cm 20 rispetto al livello naturale, con l'obbligo dell'esaurimento della stessa, comunque profonda, anche comprese e compensate le spese di fornitura e di funzionamento pompe per l'aggotamento, di costruzioni di ture, ecc.</p> <p>euro (otto/67)</p>	m ³	8,67
Nr. 60 18.A05.B35.005_ B	<p>Sovrapprezzo agli scavi di fondazione in presenza d'acqua alta più di cm 20 rispetto al livello naturale, con l'obbligo dell'esaurimento della stessa, comunque profonda, anche comprese e compensate le spese di fornitura e di funzionamento pompe per l'aggotamento, di costruzioni di ture, ecc.</p> <p>euro (tredici/01)</p>	m ³	13,01
Nr. 61 18.A05.C10.005	<p>Formazione di rilevato con materiali aventi caratteristiche rispondenti alle prescrizioni, provenienti da cave di prestito aperte ed esercite a totale cura e spese dell'Impresa e riconosciuti idonei dalla Direzione dei Lavori, compreso e compensato ogni fornitura di materiale, la rimozione dei trovanti ed il relativo riempimento dei vuoti così creati ed il successivo costipamento, l'asportazione del terreno coltivo dal piano di posa per una profondità di cm 20, l'eventuale gradonatura di detto piano e la sua</p>		

Num.Ord. TARIFFA	DESCRIZIONE DELL'ARTICOLO	unità di misura	P R E Z Z O UNITARIO
	compattazione nonché il riempimento del vano scavato con materiale idoneo. E' pure compreso il carico, trasporto e scarico del materiale ed il suo costipamento a strati di altezza non superiore a 40 cm, in modo da ottenere in ogni punto del rilevato un valore del modulo di deformazione non inferiore a 800 kg/cm ² , la sagomatura e profilatura di banchine, cigli e scarpate rivestite con uno strato di terra vegetale di almeno 20 cm ed ogni altra fornitura, lavorazione ed onere per dare il rilevato compiuto, a perfetta regola d'arte . euro (ventitre/13)	m ³	23,13
Nr. 62 18.A05.C30.005	Formazione di rilevato per nuovo argine e/o per adeguamento di argine esistente, compresi gli oneri per lo scavo delle terre, la profilatura e la sistemazione delle aree di scavo, per il sollevamento delle materie scavate, per l'eliminazione delle impurità soprattutto di natura organica, per le gradonature e le immorsature sul rilevato da rialzare o da ringrossare, quelli per la corretta miscelatura dei componenti argillo-sabbiosi, per lo stendimento del terreno in strati orizzontali dello spessore massimo di 50 cm e la relativa compattazione, per la spondinatura delle scarpate e dei cigli con materiale prelevato in alveo o in aree demaniali nelle immediate vicinanze del costruendo rilevato euro (sette/38)	m ³	7,38
Nr. 63 18.A30.A15.020	Fornitura e posa in opera di gabbioni a scatola in rete metallica a doppia torsione a maglia esagonale, in filo di ferro in lega di Zinco-Alluminio conforme alla norma UNI-EN 10224-Classe A, conforme alle norme UNI-EN 10223-3 per le caratteristiche meccaniche e UNI-EN 10218 per le tolleranze sui diametri, comprensivi di filo di ferro per le legature tra i vari elementi. [Note: Riferimenti specifici contenuti nelle "Linee guida per la certificazione di idoneità tecnica all'impiego e l'utilizzo di prodotti in rete metallica a doppia torsione" emesse dalla Presidenza del Consiglio Superiore dei LL.PP., Servizio Tecnico Centrale - Prima Sezione - parere n. 69 del 2 luglio 2013 e certificati con Marcatura CE.] gabbione di altezza 1,00 m, maglia tipo 6x8 cm con filo avente diametro pari a 2,70 mm euro (quarantanove/60)	m ³	49,60
Nr. 64 18.A30.A20.005	Riempimento di gabbioni e materassi metallici con materiale litoide (pietrame o ciottoli) proveniente da cava o da materiale d'alveo prelevato in situ, non friabile nè gelivo, ad elevato peso specifico e di pezzatura superiore alla dimensione della maglia (minimo 1,5 del diametro) per evitare fuoriuscite del riempimento sia in fase di posa in opera sia in esercizio, accuratamente vagliato a garanzia di un riempimento uniforme ed omogeneo. [Note: Per il riempimento di MATERASSI METALLICI si tenga conto mediamente di una incidenza di quantitativo di materiale litoide pari a circa 0,20 m ³ /m ² per spessori dei materassi tra 015 e 0,22 m, e circa 0,30 m ³ /m ² per spessori dei materassi tra 0,23 e 0,30 m.] Riempimento con operazioni esclusivamente manuali con materiale proveniente da cava euro (cento/23)	m ³	100,23
Nr. 65 18.A30.A25.005	Esecuzione di scogliere con massi di pietra naturale provenienti da cave, di volume comunque non inferiore a m ³ 0,30 e di peso superiore a kg 800, per gettate subacquee ed alla rinfusa, per nuove difese o per il completamento di quelle preesistenti, comprese le indennità di cava o di passaggio, la preparazione del fondo, l'allontanamento delle acque ed ogni altro onere per dare l'opera finita a regola d'arte euro (sessantaquattro/03)	m ³	64,03
Nr. 66 18.A30.A45.005	Esecuzione di scogliere con massi provenienti da cave disposti in sagoma prestabilita di volume comunque non inferiore a m ³ 0,30 e di peso superiore a kg 800 compresa la preparazione del fondo, l'allontanamento delle acque ed ogni altro onere per dare l'opera finita a regola d'arte compreso intasamento dei vuoti in cls Rck 20 N/mm ² in quantità non inferiore a m ³ 0,30 per metro cubo di opera euro (centododici/23)	m ³	112,23
Nr. 67 18.A55.A15.015	Realizzazione di un inerbimento su di una superficie piana o inclinata mediante la tecnica dell'idrosemina, consistente nell'aspersione di una miscela formata da acqua, miscuglio di sementi di specie erbacee selezionate e idonee al sito, concime organico, collanti e sostanze miglioratrici del terreno; il tutto distribuito in un'unica soluzione con macchine irroratrici a pressione (idroseminatrici), compresa l'eventuale ripetizione dell'operazione ai fini della completa copertura del terreno (da verificare con l'ausilio di coloranti nella miscela), esclusa solo la preparazione del piano di semina per superfici superiori a m ² 3.000 euro (uno/50)	m ²	1,50
Nr. 68 18.A60.A05.005	Messa a dimora di specie arbustive ed arboree autoctone di piccole dimensioni (altezza inferiore a 80 cm), a radice nuda e/o con pane di terra o in contenitore in operazioni di ricostruzione della vegetazione naturale potenziale del sito, consistente nell'esecuzione della buca, impianto, reinterro, concimazione e bagnatura d'impianto, potature di formazione, e sostituzione fallanze nel primo anno dopo l'impianto piantine di altezza compresa fra 40 e 80 cm, in contenitore euro (due/61)	cad	2,61
Nr. 69 18.A70.B10.005	Fornitura e posa in opera di rivestimento di scarpate con geocomposito costituito da una rete metallica a doppia torsione maglia 8x10 filo 2,7 zincatura Zn-Al accoppiato meccanicamente in produzione a una geostuoia grimpante in polipropilene ad elevato indice alveolare che svolge una funzione antirosiva, compresi punti metallici zincati di diametro 3 mm per le legature, fili in acciaio di cucitura e collegamento, picchetti di fissaggio alle superfici di scarpata, in acciaio di diametro 10 mm e lunghezza 50 cm con densità di n. 2 al m ² , la ricarica e saturazione con terreno di medio impasto. Sono esclusi dalla presente voce gli elementi di effettivo ancoraggio del sistema di rivestimento (quali chiodature, barre e funi) e la successiva idrosemina, tutte da calcolarsi a parte. euro (ventisette/01)	m ²	27,01
Nr. 70 18.A80.A91.005	Esecuzione di scogliera con vani inerbiti, realizzata con massi reperiti in alveo provenienti da disalveo o da preesistenti difese di volume medio comunque non inferiore a m ³ 0,60 e di peso superiore a kg 1500, sistemati in modo tale da ottenere la sagoma prescritta, per nuove difese o per intervento di difese preesistenti, comprese le movimentazioni di cantiere, la preparazione del fondo, l'allontanamento delle acque, l'intasamento degli interstizi con terra agraria versata a strati sopra ogni corso di massi (ripulendo le superfici, onde evitare di diminuire il coefficiente di attrito tra i blocchi), e il loro inerbimento con		

Num.Ord. TARIFFA	DESCRIZIONE DELL'ARTICOLO	unità di misura	P R E Z Z O UNITARIO
Nr. 71 18.A85.A40.005	idrosemina, e ogni altro onere per dare l'opera finita a regola d'arte. L'inclinazione del paramento della scogliera rispetto all'orizzontale non dovrà essere superiore a 45° euro (sessantadue/32)	m ³	62,32
Nr. 72 18.A90.A30.005	Formazione di recinzione rustica in legno scortecciato di conifera, tornito e trattato con materiale imputrescibile, completamente impregnato - con piantoni ad interassi di m 1,50 di altezza m 1,00 - 1,10 fuori terra e del diametro di cm 12 - 15. I pali in diagonale dovranno essere incrociati tipo "Croce di Sant'Andrea" senza tagli di incastro. Le giunzioni tra gli elementi lignei saranno realizzate con viti e bulloni euro (cinquantauno/33)	m	51,33
Nr. 73 18.A90.A35.005	Fornitura e posa in opera di barriere di sicurezza stradale in legno-acciaio, con legno di conifera trattato con impregnanti in autoclave e acciaio passivato tipo Cor-ten o acciaio zincato con valore ASI secondo EN 1317 inferiore ad 1 e conformi al D.M. LL.PP. 18/02/1992 n° 223 e successive modifiche ed integrazioni. Tipo bordo laterale su rilevato: classe N2 euro (centosessantacinque/78)	m	165,78
Nr. 74 18.A90.A40.005	Fornitura e posa in opera di barriere di sicurezza stradale in legno-acciaio, con legno di conifera trattato con impregnanti in autoclave e acciaio passivato tipo Cor-ten o acciaio zincato con valore ASI secondo EN 1317 inferiore ad 1 e conformi al D.M. LL.PP. 18/02/1992 n° 223 e successive modifiche ed integrazioni. Tipo bordo ponte: classe H2 euro (trecentosedici/73)	m	316,73
Nr. 75 18.A90.A45.005	Fornitura e posa in opera di gruppo terminale curvo o retto per barriera in legno-acciaio. classe N2 euro (cinquecentotot/08)	cad	503,08
Nr. 76 18.A90.A45.005	Fornitura e posa in opera di gruppo terminale curvo o retto per barriera in legno-acciaio: Tipo bordo ponte. classe H2 euro (settecentocinquantauno/90)	cad	751,90
Nr. 77 18.P06.A20.005	Fornitura, compreso il trasporto sul luogo della messa a dimora, di piantine di specie arbustive, di piccole dimensioni (altezza minima 30 cm) a radice nuda euro (uno/91)	cad	1,91
Nr. 77 19.P03.A70.015_ A	Recinzione area in rete di filo di ferro trafilato, rivestito di plastica, maglia 50x50, colore verde, altezza m 2,20, telaio di sostegno della rete e corrimano in tubo di acciaio 40x2, verniciato con antiruggine e smalto verde; n. 2 porte d'ingresso; spinta 80 kg in sommità (Ca), compreso cancello di ingresso carrabile, compreso cordolo corrente in c.a. di fondazione (armatura acciaio 50 kg/mc), cls Rck 250, di sezione 30x40 cm. euro (ottantaotto/68)	m2	88,68
Nr. 78 25.A02.A00.005	Sbancamento In materie di qualsiasi natura. Scavo di sbancamento, anche a campioni di qualsiasi lunghezza, a mano o con mezzi meccanici, in materie di qualunque natura e consistenza salvo quelle definite dai prezzi particolari dell'Elenco, asciutte o bagnate, compresi i muri a secco od in malta di scarsa consistenza, compreso le rocce tenere da piccone, ed i trovanti anche di roccia dura inferiori a m ³ 1,00 ed anche in presenza d'acqua eseguito: per apertura della sede stradale e relativo cassonetto; la bonifica del piano di posa dei rilevati oltre la profondità di 20 cm; l'apertura di gallerie in artificiale; la formazione o l'approfondimento di cunette, fossi e canali; l'impianto di opere d'arte; la regolarizzazione o l'approfondimento di alvei in magra; escluso l'onere di sistemazione a gradoni delle scarpate per ammorsamento di nuovi rilevati; compreso l'onere della riduzione del materiale dei trovanti di dimensione inferiore ad 1 m ³ alla pezzatura di cm 30 per consentirne il reimpiego a rilevato; compresi il carico, il trasporto che deve intendersi a qualsiasi distanza per i materiali da reimpiegare nell'ambito del Lotto di contratto e fino alla distanza di 5 km misurati per il percorso stradale piu' breve dal punto plu' vicino al cantiere per quelli a rifiuto od a deposito; lo scarico su aree da procurare a cura e spese dell'Impresa, compresi pure la regolarizzazione delle scarpate stradali in trincea, il taglio di alberi e cespugli e l'estirpazione di ceppaie nonche' il preventivo accatastamento dell'humus in luoghi di deposito per il successivo riutilizzo a ricoprimento di superfici a verde; compreso l'esaurimento di acqua a mezzo di canali fugatori o cunette od opere simili entro la fascia di 100 m dal luogo di scavo ed ogni altro onere o magistero. euro (cinque/02)	m ³	5,02
Nr. 79 25.A03.A60.005	Sovrapprezzo agli scavi di fondazione per uso wellpoint In materie di qualunque natura e consistenza, per l'impiego di impianto "Wellpoint" per l'esaurimento d'acqua, compreso ogni magistero, fornitura, noleggio ed onere per dare e mantenere asciutto il cavo per tutto il tempo necessario ad eseguire le lavorazioni previste all'interno di esso. Il sovrapprezzo va esteso ai volumi di scavo posti al di sotto del piano che verrebbe raggiunto dall'acqua senza interventi di protezione, ridotto di 20 cm, con esclusione di qualsiasi altro sovrapprezzo. euro (dodici/95)	m ³	12,95
Nr. 80 25.A03.A70.010	Noleggio di palancole metalliche tipo larssen in acciaio sagomato (S235 - S275 - S355) per incastro reciproco, compreso ogni onere - costo giornaliero per i soli giorni lavorativi Del peso di 155 - 160 kg/m ² euro (zero/72)	m ²	0,72
Nr. 81 25.A03.A75.010	Infissione ed estrazione di palancole tipo larssen. Compreso ogni onere di trasporto montaggio e smontaggio in qualunque terreno che lo consenta. Infissione - del peso di 155-160 kg/m ² euro (ventisette/33)	m ²	27,33
Nr. 82 25.A03.A75.020	Infissione ed estrazione di palancole tipo larssen. Compreso ogni onere di trasporto montaggio e smontaggio in qualunque terreno che lo consenta. Estrazione di palancole del peso di 155 - 160 kg/m ² euro (venti/02)	m ²	20,02
Nr. 83 25.A04.A00.020	Formazione di colonna di terreno consolidato. Formazione di colonna verticale od inclinata di terreno consolidato a sezione circolare formata mediante l'esecuzione di un preforo a distruzione di nucleo ed iniezione di miscele cementizie mediante una		

Num.Ord. TARIFFA	DESCRIZIONE DELL'ARTICOLO	unità di misura	P R E Z Z O UNITARIO
Nr. 84 25.A04.A00.030	<p>batteria di aste tubolari di immissione secondo le prescrzione delle N.Tecniche, avente resistenza caratteristica media, lungo il fusto della colonna, non inferiore a 20 MPa. Data in opera compreso l'uso delle attrezzature speciali per il funzionamento con relativi operatori e manovalanza; la fornitura di additivi stabilizzanti od antidilavamento ed ogni altro onere previsto nelle norme tecniche.Compresa l'esecuzione preliminare di colonne di prova come da norme tecniche. Diametro da mm 1000 a 1200 euro (centoquarantasei/44)</p>	m	146,44
Nr. 85 28.A20.A20.010	<p>Formazione di colonna di terreno consolidato. Formazione di colonna verticale od inclinata di terreno consolidato a sezione circolare formata mediante l'esecuzione di un preforo a distruzione di nucleo ed iniezione d miscele cementizie mediante una batteria di aste tubolari di immissione secondo le prescrzione delle N.Tecniche, avente resistenza caratteristica media, lungo il fusto della colonna, non inferiore a 20 MPa. Data in opera compreso l'uso delle attrezzature speciali per il funzionamento con relativi operatori e manovalanza; la fornitura di additivi stabilizzanti od antidilavamento ed ogni altro onere previsto nelle norme tecniche.Compresa l'esecuzione preliminare di colonne di prova come da norme tecniche. Perforazione a vuoto per colonne superiori a mm 1000 euro (trenta/31)</p>	m	30,31
Nr. 86 29.P15.A05.005	<p>CARTELLONISTICA da applicare A MURO o su superfici lisce con indicazioni standardizzate di segnali di informazione, antincendio, sicurezza, pericolo, divieto, obbligo, realizzata mediante cartelli in alluminio spessore minimo 0,5 mm, leggibili da una distanza prefissata, fornita e posta in opera. Sono compresi: l'uso per la durata della fase che prevede la cartellonistica; la manutenzione per tutto il periodo della fase di lavoro al fine di garantirne la funzionalità e l'efficienza; le opere e le attrezzature necessarie al montaggio; lo smontaggio; l'allontanamento a fine fase di lavoro. Dimensioni minime indicative del cartello: LxH(cm). Distanza massima di percezione con cartello sufficientemente illuminato: d(m). Misurata cadauno per la durata della fase di lavoro. Cartello LxH=50x70 cm - d=16m. euro (uno/39)</p>	cad	1,39
Nr. 87 NP001	<p>cemento, mattoni, mattonelle e ceramiche (rif.codice CER 17 01) cemento (rif. codice CER 17 01 01) euro (quattordici/65)</p>	t	14,65
Nr. 87 NP001	<p>Compenso a corpo fisso ed invariabile per la realizzazione di una struttura provvisoria di sostegno del binario realizzata con "Sistema Essen" o similare (approvato da RFI), per l'esecuzione di tutte le attività necessarie per la realizzazione delle tubazioni al di sotto della sede ferroviaria previste in progetto, idonea a consentire una velocità di transito dei treni fino a 80 km/h durante le operazioni di infissione e traslazione con spinta oleodinamica di manufatti in cemento armato sotto la sede ferroviaria; compresi e compensati anche tutti gli oneri per lavori da eseguirsi in regime di interruzione della circolazione ferroviaria.</p> <p>Nel prezzo del compenso a corpo sono compresi e compensati ogni onere per il carico, trasporto con qualsiasi mezzo dell'Appaltatore e scarico sul luogo d'impiego di tutti i materiali, mezzi ed attrezzature necessari per il completo montaggio del "Sistema Essen", la sguarnitura dei binari con rimozione del pietrisco fino al piano inferiore delle traverse esistenti nella zona interessata dal montaggio del ponte "Essen" per il sostegno longitudinale dei binari ed il montaggio degli stessi, gli scavi e tutte le necessarie lavorazioni per il varo delle travi portanti trasversali - travi di manovra - ortogonali al binario (o delle travi di appoggio esterne al monolite, se non presenti le travi di manovra), nonché la posa in opera delle stesse, l'esecuzione di tutti i dispositivi, irrigidimenti e vincoli esterni necessari per assicurare la dovuta stabilità al Sistema per la velocità di transito sopracitata nelle varie fasi di esercizio e d'infissione delle tubazioni; compreso e compensato altresì ogni onere per la manutenzione ordinaria e straordinaria del "Sistema Essen" in esercizio, il controllo topografico del Sistema e del binario durante tutte le lavorazioni e fasi previste, le correzioni geometriche al "Sistema Essen" o similare - nell'ambito delle tolleranze prescritte - durante l'infissione e traslazione del manufatto, quant'altro occorra per il perfetto funzionamento del Sistema secondo quanto previsto ed approvato R.F.I S.p.A.</p> <p>Sono compresi e compensati inoltre - a lavori ultimati - tutti gli oneri per il successivo smontaggio del "Sistema Essen" o similare, il ripristino delle normali condizioni di esercizio dei binari nella tratta interessata dalle lavorazioni, nonché per la manipolazione, il carico, il trasporto, con qualsiasi mezzo dell'Appaltatore, lo scarico e la sistemazione nel luogo di deposito dell'Appaltatore, di tutti i materiali, mezzi ed attrezzature impiegate.</p> <p>Il prezzo a corpo compensa inoltre:</p> <ul style="list-style-type: none"> - tutti gli oneri e costi a consuntivo dovuti a R.F.I. per lavori da eseguirsi in regime di interruzione della circolazione ferroviaria (oneri di rallentamento); - la progettazione ed il dimensionamento di tutte le opere e/o strutture provvisorie costituenti il "Sistema Essen" o similare; - le prospezioni georadar per il rilevamento di eventuali anomalie sottocutanee estese all'intera zona di interferenza fra binari e manufatto; - i materiali di consumo; - il noleggio dei ponti "Essen" e di tutte le attrezzature e dispositivi vari necessari alle lavorazioni, per l'intera durata dei lavori; - l'eventuale sostituzione delle traverse in c.a.p. con altre in legno e viceversa qualora non compatibili con il ponte provvisorio, la fornitura a piè d'opera, nonché la posa in opera, del pietrisco necessario a ricreare le normali condizioni dei binari; - l'assunzione della Direzione delle Operazioni di Spinta; - il monitoraggio in tempo reale dell'andamento altimetrico del monolite e dei binari; - il livellamento a fine lavori della tratta interessata dal "Sistema Essen" o similare eseguito con vibratori meccanici manuali, compreso l'eventuale successiva correzione di difetti del binario che dovessero manifestarsi, su giudizio della Direzione Ferroviaria, nel corso dei primi 30 giorni successivi all'ultimazione dei lavori di smontaggio; - tutti gli oneri per la protezione del cantiere di lavoro necessaria per la sicurezza del personale preposto alle lavorazioni - esclusa l'attività di sorveglianza e di coordinamento della protezione di esclusiva competenza delle Ferrovie - durante le varie fasi lavorative che vanno dal montaggio del "Sistema Essen" o similare al successivo smontaggio dello stesso sino al ripristino delle normali condizioni della via ferrata. <p>Sono altresì comprese tutte le lavorazioni necessarie e preparatorie per il montaggio e successivo smontaggio del "Sistema Essen" o similare - comprese nella presente voce - quali la eventuale infissione dei pali in legno e la eventuale l'infissione/ estrazione delle putrelle per l'ancoraggio delle travi orizzontali di vincolo, la sguarnitura del pietrisco per il montaggio dei ponti "Essen" ed il montaggio/smottaggio degli stessi, gli scavi e la posa in opera delle travi di manovra ortogonali al binario (o delle travi di appoggio esterne al monolite, se non presenti le travi di manovra) ed il successivo smontaggio delle stesse, il</p>		

Num.Ord. TARIFFA	DESCRIZIONE DELL'ARTICOLO	unità di misura	P R E Z Z O UNITARIO
	<p>montaggio/smontaggio delle travi di vincolo, verranno in generale eseguite adottando tutte le precauzioni e gli accorgimenti dettati dal dovere operare in prossimità del binario e sotto esercizio ferroviario; in particolare, le lavorazioni interferenti con l'esercizio ferroviario verranno realizzate utilizzando i normali intervalli di circolazione liberi da treni sia in ore diurne che notturne, nonché intervalli di orario e/o interruzioni programmate di orario (I.P.O.) anche, se necessario, con disalimentazione della T.E. per l'eventuale infissione dei pali in legno. Dette interruzioni dovranno essere tempestivamente ed opportunamente programmate, in accordo alle indicazioni dell'Appaltatore, dalla R.F.I. S.p.A..</p> <p>E' compreso ogni onere necessario per realizzare l'opera a regola d'arte, secondo le prescrizioni di capitolato e secondo le prescrizioni di R.F.I., comprese quelle eventualmente richieste dopo l'approvazione del progetto e dopo la consegna dei lavori.</p> <p>euro (duecentoottantaseimilaottocentoseventacinque/00)</p>	a corpo	286'875,00
Nr. 88 NP002	<p>Sovrapprezzo alle tubazioni in cemento armato vibrocompresso per rinforzi reggispinta per pressione maggiorata PN 5 bar per microtunnelling.</p> <p>Diametro 2200 mm</p> <p>euro (duecentoottantasei/87)</p>	m	286,87
Nr. 89 NP003	<p>Sovrapprezzo per calcestruzzo con utilizzo di additivo antidilavamento</p> <p>euro (quattordici/95)</p>	m3	14,95
Nr. 90 NP004	<p>Sovrapprezzo per palancole a perdere</p> <p>euro (uno/72)</p>	kg	1,72
Nr. 91 NP005	<p>Sovrapprezzo ai manufatti scolorari prefabbricati per provvista e posa in opera di rivestimento in Liner di polietilene ad alta densità HDPE in corrispondenza dei giunti maschio-femmina al fine di garantire un'assoluta tenuta idraulica. Il sistema di ancoranti al calcestruzzo dovrà garantire un perfetto ancoraggio al calcestruzzo che, nelle prove di strappo (pull-off), non dovrà mai dare valori inferiori a 30.000 kg/mq. Le saldature dei giunti dovranno essere eseguite applicando una fascia di polietilene ad alta densità HDPE, di adeguate dimensioni, a cavallo del giunto, saldata perfettamente con tecnica ad estrusione (per apporto di materiale), al liner della tubazione da personale abilitato, al fine di garantire l'assoluta tenuta stagna sia dall'interno sia dall'esterno. Le saldature dovranno essere verificate con scintillografo e dovrà essere rilasciato un verbale che attesti la positività di ogni saldatura.</p> <p>euro (centocinquantaquattro/90)</p>	m	154,90
Nr. 92 NP006	<p>Fornitura e posa in opera di valvola clapet per tubazione D 1000-1200 mm o scolorare 1000x1000 o 1200x1200 mm</p> <p>euro (cinquemilatre/10)</p>	cadauno	5'003,10
Nr. 93 NP007	<p>Fornitura ed installazione dell'impiantistica elettrica di alimentazione, segnale e telecontrollo comprendente:</p> <ul style="list-style-type: none"> •N. 1 edificio prefabbricato dedicato alla cabina di trasformazione MT/bt - secondo specifiche Tecniche Enel •N. 6 edifici prefabbricati dedicati al contenimento di apparati elettrici e gruppi elettrogeni (Nodi principali) - secondo specifiche Tecniche Enel •N. 9 edifici prefabbricati dedicati al contenimento di apparati elettrici (Nodi secondari) •N. 1 Quadro di media tensione "lato utente" comprensivo di interruttore di protezione trasformatore •N.1 Trasformatore 400kVA, 15/0,4 kV, Vcc% 6%, in resina senza cofanatura •N.1 Quadro generale di bassa tensione, comprensivo di interruttori magnetotermici differenziali su tutte le linee in uscita •N. 6 gruppi elettrogeni, senza cofanatura, per posa da interno potenza massima 24kVA •N. 1 UPS 10kVA, completo di pacco batterie autonomia 1 ora comprensivo di sistema di autodiagnosi dedicato al sistema di telecontrollo •N. 1 armadio RACK dedicato al sistema di telecontrollo e supervisione, completo di PC server contenete il software di telecontrollo installato, programmato e collaudato ed il modulo GSM/web server per la telegestione da remoto ed invio allarmi •Dorsali di alimentazione posate in cavo a norme CPR del tipo FG16OR16 dedicate all'alimentazione dei singoli Nodi lungo il canale scolmatore •Cavidotti realizzati in tubazioni PVC serie pesante a doppia parete, parete interna liscia, dedicati al contenimento delle dorsali di alimentazione (diametro 160mm) comprensivi di pozzetti rompi tratta realizzati in CLS e di chiusino in ghisa. •Anello di collegamento dei quadri di Nodo realizzato in fibra ottica armata posato all'interno di cavidotto dedicato realizzato con tubazione PVC serie pesante a doppia parete, parete interna liscia e relativi pozzetti rompi tratta in CLS comprensivi di chiusino in ghisa. •N. 15 quadri di Nodo comprensivi di organi di sezionamento e protezione per le linee in uscita dedicate alla movimentazione delle paratoie •N. 15 rack di Nodo comprensivi di apparati di ricevimento cavi fibra ottica, moduli di controllo ingresso/uscita ed interfaccia di conversione fibra/ethernet dedicati alla telegestione/controllo delle paratoie •N. 15 UPS 3kVA, completi di pacco batteria autonomia 1 ora, dedicati al sistema di supervisione di ogni Nodo •Per ogni Nodo: triplo sistema di misura dei livelli - sensori di livello acque del tipo piezoelettrico, ultrasuoni e galleggiante a pera •Impianto di illuminazione e forza motrice relativo ad ogni edificio prefabbricato. <p>La voce comprende la fornitura ed installazione di tutta dell'impiantistica elettrica di alimentazione, segnale e telecontrollo:</p> <p>cabina di trasformazione MT-BT con trasformatore edifici prefabbricati per alloggiamento quadri elettrici gruppi elettrogeni cavidotti e pozzetti per linee di alimentazione cavi per alimentazione quadri elettrici paratoie armadi dei quadri in acciaio inox, vetroresina o policarbonato sensori di livello ed apparecchiature trasmissione dati via GSM cavi fibra ottica e relativi cavidotti server di gestione, software e apparati di interscambio tra fibra ottica e quadri</p>		

Num.Ord. TARIFFA	DESCRIZIONE DELL'ARTICOLO	unità di misura	P R E Z Z O UNITARIO
Nr. 94 NP102	<p>ogni opera ed onere necessario per fornire gli impianti di alimentazione, segnale, telecontrollo, messa a terra, realizzati a regola d'arte; comprese certificazioni di conformità degli impianti, eventuali relazioni di calcolo supplementari, aggiornamento elaborati progettuali e disegni as-built. euro (novecentotrentamilaaseicentodiciotto/00)</p> <p>Fornitura e posa in opera di elementi scolorati prefabbricati in calcestruzzo armato, turbobibrocompressi, a sezione interna rettangolare o quadrata confezionati con alti dosaggi di cemento ad alta resistenza ai solfati ed aventi un peso specifico non inferiore a 2,4 Kg/dcm. Le condotte dovranno rispondere alle normative DIN 4263, UNI 8520/2, UNI 8981 ed essere conformi ai requisiti previsti dalle norme vigenti, elaborati per supportare carichi per strade di 1^ Categoria. Gli elementi dovranno essere posti in opera su base continua in calcestruzzo con resistenza caratteristica non inferiore a Rck 200, armata con rete elettrosaldata in acciaio B450A o B450C dimensioni mm. 10, maglia 20x20. Ciascun elemento dovrà terminare con apposito incastro perimetrale maschiofemmina, onde permettere le giunzioni tramite malta antiritiro. I manufatti non dovranno presentare alcun foro né per sollevamento né per movimentazione; tali operazioni devono essere eseguite con apposita forza tramite autogrù di adeguata potenza. E' compreso la fornitura e posa in opera di condotti prefabbricati, la predisposizione del piano di posa e quanto altro occorre per dare l'opera compiuta. E' escluso lo scavo ed il rinterro. Dimensioni interne 4750x2250 mm euro (tremilanovantaotto/25)</p>	a corpo	930'618,00
Nr. 95 NP103	<p>Provista e posa in opera di carpenteria metallica per costruzione di paratoia rettangolare a scorrimento verticale, composta da lente nervata o a struttura cellulare anche in elementi componibili, vite senza fine, argani, traversa superiore, soglia inferiore etc; tenuta su 3-4 lati. Totalmente in acciaio inossidabile AISI 304 con chioccioline in bronzo e volano di comando. Compreso telaio, montaggio, gruppo di ingranaggi riduttori, fissaggio alle murature, guarnizioni, ed ogni altro onere necessario per fornire l'opera finita a regola d'arte. euro (tredici/77)</p>	m	3'098,25
Nr. 96 NP104	<p>Perforazione orizzontale controllata per la posa in opera di nuove condotte in acciaio, HPDE, PVC-A con giunto antisfilamento e ghisa sferoidale, realizzata senza scavo a cielo aperto, secondo quanto previsto dalla PdR/UNI 26.3:2017, secondo un tracciato di progetto, per l'attraversamento di corsi d'acqua, strade, ferrovie, costruzioni ed altri ostacoli artificiali o naturali e per la posa longitudinale di linee senza interferenza con altre opere preesistenti e con il traffico viario, sia in ambito urbano che extraurbano, posate secondo le livellette di progetto. Realizzazione del foro pilota effettuato mediante perforazione del terreno coadiuvata da fanghi che, passando attraverso le aste di perforazione, fuoriescono ad alta pressione dalla testa di perforazione; il controllo della testa di perforazione, a onde radio, è assicurato da un trasmettitore alloggiato corredato da rapporto operativo dei parametri di macchina e sollecitazioni indotte sulla condotta posata. Comprese attività di richiesta e ottenimento permessi e relativi oneri economici; segnalamento di tutti i sottoservizi presenti nel sottosuolo lungo le tratte interessate dalle lavorazioni tramite indagine georadar del sottosuolo; predisposizione opere civili e di scavo, inclusi gli scavi di raccolta fanghi, necessari per la buona riuscita dell'opera; la fornitura delle tubazioni e preparazione della stessa in posizione di tiro, chiusura degli scavi effettuati per l'apertura delle buche di inizio e fine perforazione, risistemazione del manto stradale ed eventuale installazione di pozzetti ed opere di raccordo; smaltimento fanghi di perforazione e materiale di risulta. Per perforazioni, in condizioni standard e speciali, in terreni di qualsiasi natura e consistenza, compresa roccia, marna, tufo, trovanti, materiali sciolti quali sabbie, limi, argille o similari, anche debolmente compatte, compresi materiali eterogenei; per lunghezze per singola perforazione fino ad un massimo di 300 m. Compreso quanto segue: - costo fisso per perforazione orizzontale direzionata per il trasporto degli impianti e/o macchinari di perforazione, il montaggio e lo smontaggio degli stessi, il carico, lo scarico e la movimentazione delle attrezzature, compresi i viaggi A/R del personale e logistica di cantiere; - eventuali spostamenti postazione di varo; - eventuale riperforazione in zona diversa per problematiche rinvenute nella prima perforazione; - realizzazione di giunti mediante saldatura di testa della tubazione compresa eventuale ricostruzione del rivestimento del tubo. - Cavi interni in acciaio (fino a n. 4) per tiro condotte interne - Posa e varo (tiro) condotte interne (fino a 4) in acciaio o pead Nel prezzo indicato è compresa la fornitura e varo della tubazione. Tubi in polietilene alta densità per reti interrate di trasporto acque in pressione, prodotti con una unica resina PE100 RC (Resistant to Crack), tipo 1, pigmentata e stabilizzata in granulo all'origine, di colore nero con bande coestruse di colore blu, in tutto rispondenti alla norma UNI EN 12201, alla norma UNI EN ISO 15494 e alla specifica tecnica DIN PAS 1075, idonei per tecniche di posa con trivellazione orizzontale controllata (T.O.C.), per tiri fino a 300 m. euro (milletrecentodiciannove/50)</p>	kg	13,77
Nr. 97 NP106	<p>Oneri per mitigazioni ambientali come indicate al paragrafo 49.73 del capitolato speciale d'appalto. euro (sessantaottomilaottocentocinquanta/00)</p>	m	1'319,50
Nr. 98 ON1	<p>Arrotondamento euro (uno/00)</p>	a corpo	68'850,00
Nr. 99 ONSIC1	<p>Oneri necessari per garantire la sicurezza in cantiere. euro (centoquarantaseimilaatrecentoquarantauno/54)</p>	a corpo	1,00
		a corpo	146'341,54